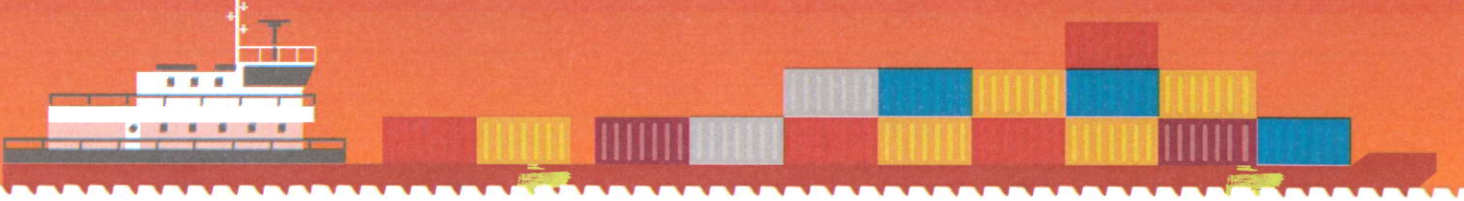




ICS2

Aşama 3:

Deniz ve iç sular yoluyla AB'ye veya AB üzerinden eşya göndermek için işletmenizi hazırlama



Avrupa Birliği gümrüğe varış öncesi güvenlik ve emniyet sisteminin üçüncü aşaması olan İthalat Denetim Sistemi 2 (ICS2), 3 Haziran 2024'te kullanıma sunuluyor.

ICS2, AB'ye giren tüm eşya hakkında varış öncesinde veri toplayan bir BT sistemidir. **Deniz ve iç sular yoluyla** AB, Kuzey İrlanda, Norveç veya İsviçre'ye ya da bunlar üzerinden eşya elleçleme, sevk ve taşıma (ekspres ve posta gönderileri dahil) faaliyetlerinde yer alıyorsanız **yeni ICS2 gerekliliklerinin** farkında olmanız ve bunlara uymak için gerekli adımları atmanız gerekmektedir. Bu gereklilikler e-ticaret işletmelerini de ilgilendirmektedir.

Neler değişecek?

Özetle, taşınan eşyaya ilişkin bir dizi zorunlu ve daha ayrıntılı bilgilerin ICS2 sisteminde **eksiksiz Giriş Özet Beyanı (ENS)** şeklinde elektronik olarak gönderilmesi gerekecektir.

Her ürün için gerekli olan bilgiler şu şekildedir:



Eksiksiz ve doğru bir ticari açıklama



HS 6 haneli emtia kodu



İlgili taraflara ilişkin ek ayrıntılar
(ör. satıcı, alıcı, konşimentonun en alt düzeyindeki alıcı, gönderen)



EORI¹ numarası
(bu tarafların herhangi birine atandığında)

ICS2, ENS veri gerekliliklerine uymak üzere birden fazla veri sunma işlemi getirmektedir.

Ana konşimento düzenleyen taşımacı olduğunuz durumlarda, söz konusu belgeleri düzenleyen taşıma komisyoncularının (eş değer taşıma belgeleri düzenleyen ekspres veya posta operatörleri dahil) alt konşimentolarından zorunlu verileri almanız gerekecektir. Gerekli bilgiler, en alt ara konşimento düzeyindeki alıcıya sunulan, satın alan ve satıcı verilerini içerir. Taşıma komisyoncusu gerekli verileri paylaşmazsa ana konşimentonuzu temel alarak kısmi ENS göndermeniz ve sunum sırasında taşıma komisyoncunuzun EORI numarasını beyan etmeniz gerekir. Bunun ardından, ara düzeydeki verilerin ICS2'ye sunulmasından taşıma komisyoncusu sorumlu olacak ve konşimento düzenleyen diğer taraflardan verileri almak ya da kısmi ENS sunumunda veri sunması gereken tarafların kimliğini beyan etmek zorunda olacaktır.

Ada düzenlenmiş konşimento düzenleyen bir taşımacı olduğunuz durumlarda, belirli ek ticari verileri AB'de yerleşik butunan alıcıdan edinmeniz gerekecektir. Alıcı gerekli verileri paylaşmazsa EORI numarasını kısmi ENS'nizde beyan etmeniz gerekir; bu durumda alıcı, ICS2 sistemine yönelik kısmi veri sunumundan sorumlu ve yükümlü hale gelir.

Ara konşimento düzenleyen taşıma komisyoncusu, ekspres veya posta operatörü olduğunuz durumlarda, ara konşimento düzenlediğiniz taşımacıyı (ya da ortak yükleme tarafı olarak hareket ettiğiniz takdirde "ana taşıma komisyoncusu" olarak anılan tarafı) bilgilendirmeniz gerekecektir. Ya zorunlu verileri taşımacı veya ana taşıma komisyoncusu ile paylaşmanız ya da ICS2'ye bizzat kısmi ENS sunmanız gerekir (ara konşimentonun en alt düzeyinde öngörülen, AB'de yerleşik alıcıdan edinilecek belirli ticari veriler dahil).

Alıcılara not: Taraflar arasındaki sözleşme düzenlemelerine bağlı olarak satın alan ve satıcı bilgilerini içeren bir ENS sunmanız gerekebilir.

¹ Ekonomik Operatör Kayıt ve Kimlik numarası.

Önemli tarihler:

Süre açısından sınırlı bir dağıtım döneminde ICS2 sunumunu başlatmak için talepte bulunmanız gerekecektir. Bu işlemi, ICS2 veri sunumları için kullanılacak EORI numarasının kayıtlı bulunduğu Üye Devlet üzerinden yapmanız gerekir.

Deniz ve iç sularda faaliyet gösteren taşımacılar için dağıtım dönemi 3 Haziran 2024 ile 4 Aralık 2024 arasındadır.

Deniz ve iç sularda faaliyet gösteren, ara düzeyde bilgi sunan taraflar için 4 Aralık 2024 ile 1 Nisan 2025 arasındadır.



Nasıl hazırlanılır?

Yeni gereklilikleri **ÖĞRENİN**:

- › Avrupa Komisyonu web sitesi ve SSS
- › Avrupa Komisyonu CIRCABC belge paylaşımı platformu

Tam ENS veri setini ICS2'ye bizzat sunmak isteyip istemediğinize **KARAR VERİN** ya da müşterilerinizle, taşıyıcı olarak ana düzey verileri sizin sunduğunuz ve onların da kendi sorumlulukları dahilindeki gerekli kısmi bilgileri yasal süre sınırı içinde ICS2'ye sundukları bir durumu sözleşme çerçevesinde **AYARLAYIN**.

AB Üye Devletlerinin gümrük idarelerinin birinden EORI numarası **ALIN**. Daha fazla bilgiyi [burada](#) bulabilirsiniz.

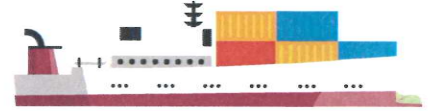
Doğrudan ICS2 ile bağlantı kurmak için BT sistemlerinizi **GÜNCELLEYİN** ya da ENS sunumlarına yönelik BT hizmetleri sağlamak üzere bir BT hizmet sağlayıcısı ile **SÖZLEŞME YAPIN**. İzlenecek adımlar hakkında yönlendirme almak için EORI numaranızın kayıtlı olduğu Üye Devletin **Ulusal Hizmet Masası** ile iletişime geçin. Teknik hazırlığınızda ilk adımları atmak için [bu bilgi formuna](#) da başvurabilirsiniz.

Birden fazla sunum veya gümrük idarelerinden bildirim almaya yönelik (sistem arızalarına karşı operasyonel protokollerin sağlanması dahil) ICS2 gerekliliklerine uymak üzere gerekli iş süreçlerini uygulamaya koyduğunuzdan **EMİN OLUN**.

Personelinizi **EĞİTİN** ve güncellenen BT sistemlerini ve iş süreçlerini işletmek için gereken kaynakları tahsis edin.

BT sistemlerinizin ICS2'ye teknik mesajlar göndermek ve teknik mesaj almak için kullanılabileceğinden emin olmak üzere zorunlu kendi kendine uygunluk testlerini 11 Aralık 2023 itibarıyla **GERÇEKLEŞTİRİN**. Sonraki adımlar için [kendi kendine uygunluk testi organizasyon belgesine](#) başvurun.

Yasal süre içinde ICS2 ile bağlantı kurmak için EORI kaydının bulunduğu Üye Devletten bir dağıtım dönemi **TALEP EDİN**.



Zamanında hazır olmazsanız ne olur?

- › Eşya, AB gümrük sınırlarında durdurulur ve gecikmeye maruz kalır.
- › Gümrük idareleri tarafından söz konusu eşyanın gümrükten geçmesine izin verilmez.
- › Yetersiz beyanlar ya reddedilir ya da müdahaleye tabi tutulur; uygunsuzluk durumunda olası yaptırımlar uygulanabilir.



ICS2 İLE İLGİLİ GÜNCEL BİLGİLERİ ÖĞRENİN

Daha fazla bilgi için şu web sitesine bakın: ec.europa.eu/ICS2



Publications Office
of the European Union



ICS2

Aşama 3: Teknik Hazırlık

Avrupa Birliği'nin (AB) gümrüklere ilişkin varış öncesi emniyet ve güvenlik sisteminin üçüncü aşaması olan İthalat Kontrol Sistemi 2 kapsamında, denizler, iç sular, kara yolları ve demir yolları ile AB'ye veya AB'den¹ taşınan tüm mallar (posta ve ekspres sevkiyat dahil) yeni gerekliliklere tabi olacaktır.

Etkilenen Ekonomik Operatörlerin (EO'lar) bir Giriş Özet Beyanı (ENS) aracılığıyla emniyet ve güvenlik verilerini ICS2'ye göndermeleri zorunlu olacak ve bu işlemi gerçekleştirmek için sisteme bağlanmaları gerekecektir.

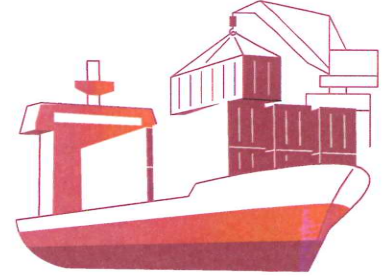
Kimler doğrudan etkilenir?



Denizler ve iç sular, kara yolları ve demir yollarında faaliyet gösteren nakliye şirketleri



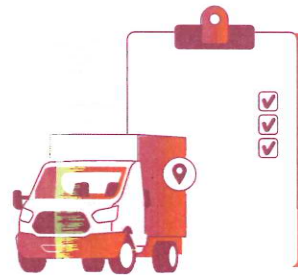
Taşıma komisyoncuları



Nihai alıcılar
(deniz taşımacılığında)

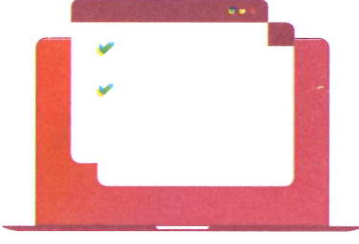


Posta operatörleri



Ekspres kuryeler

¹ Tüm AB Üye Devletlerinin yanı sıra Norveç, İsviçre ve Kuzey İrlanda.



Kendi kendine uygunluk testi hakkında bilmeniz gerekenler

- › **Kendi kendine uygunluk testi zorunludur.** Amaç, ICS2'ye teknik mesaj gönderip sistemden mesaj almak için kullanılacak BT sisteminin ICS2 işlemlerini gerçekleştirmeye hazır olduğunu doğrulamaktır.
- › ICS2'ye zaten bağlıysanız (hava taşımacılığında yer alan bir taşıma komisyoncusu, ekspres kurye, posta operatörü vb. iseniz) yalnızca üçüncü aşamaya yönelik yeni iş süreçlerini test etmeniz gerekir.
- › ICS2'ye ilk kez bağlanıyorsanız tüm temel süreçleri test etmelisiniz.
- › Kendi kendine uygunluk testi, EO'ların rollerine ve faaliyetlerine bağlı olarak değişiklik gösterir.

Kendi kendine uygunluk testini gerçekleştirme

- › **Kendi Kendine Uygunluk Testi Kuruluşuna** ait belgede tanımlanan prosedürü ve EO uygunluk testi senaryoları ile durumları için test tasarımı özelliklerini kontrol edin.
- › Sisteme erişmek için ICS2 uygunluk ortamında UUM&DS'de kullanıcılar ve roller oluşturmak üzere **Ulusal Hizmet Masasına** bir istek gönderin.
- › **Paylaşılan Tüccar Portalı**'na bağlanmak için UUM&DS kimlik bilgilerinizi (Ulusal Hizmet Masası tarafından atanır) kullanın.
- › Rolünüzü ve test senaryolarınızı seçip uygunluk testini çalıştırın. Sorularınız varsa **Ulusal Hizmet Masası** ile irtibata geçin.

Zorunlu kendi kendine uygunluk testlerini çalıştırmak üzere bağlantı kurmak için iki seçenek vardır.

- › Sistemden sisteme bağlantı söz konusu olduğunda Uygulanabilirlik Bildirimi 4 (AS4) ICS2 erişim noktanızı çalıştırarak 2 yönlü TLS bağlantısını kurun.
- › Kullanıcıdan sisteme bağlantı söz konusu olduğunda Paylaşılan Tüccar Arayüzü - Özel Tüccar Portalı'na (STI-STP) bağlanın.

Nakliye Şirketlerine yönelik Bildirimler

- › ITSP kullanan ve ICS2'den bildirimler almayı tercih eden bir nakliye şirketinin EORI bilgisini UUM&DS sistemine kaydetmesi gerekir. Ayrıca nakliye şirketinin STI-STP aracılığıyla erişim noktasını ayarlaması ve buna göre tercihlerini yapılandırması da gereklidir.

Önemli tarihler



- › Daha fazla bilgi edinmek isterseniz veya yardıma ihtiyaç duyarsanız EORI numaranızın kayıtlı olduğu Üye Devletin **Ulusal Hizmet Masası** ile iletişime geçin.
- › **CIRCABC** belge paylaşım platformunda İngilizce olarak sunulan belgeleri (teknik özellikler, hata kodları, eğitim materyalleri ve SSS'ler) gözden geçirin.



ICS2 İLE İLGİLİ GÜNCEL BİLGİLERİ ÖĞRENİN

Daha fazla bilgi için şu web sitesine bakın: ec.europa.eu/ICS2



Publications Office
of the European Union